

DOOR SYSTEM®

Door-System Kft
Újpest IPARI PARK
T.: 769-0016
www.door-system.hu

1044 Budapest,
Almakerék u.4.
Mob.: 30-399-074
info@door-system.hu

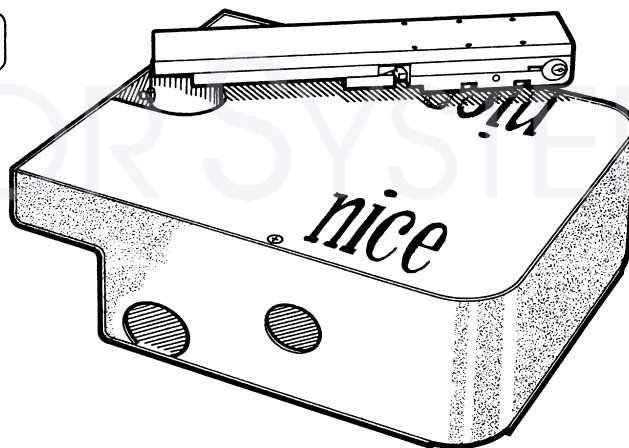
MOVVO

V. 001-97

METRO

BEÁLLÍTÁS FÜZET ÉS ALKATRÉSZ KATALÓGUS

Elektromechanikus föld alatti szárnyaskapu nyitómotorhoz



nice

IL FUTURO ALLE PORTE

METRO

MODELLEK ÉS JELLEMZŐIK

ME 3000 ME 3010* ME 3024	Elektromechanikus motor Visszafordíthatatlan, alumíniumból készíttve fröccsöntött, vízálló 230 V vagy kis feszültségű Nincs semmi féle szükség az időközönkénti karbantartásra Alap nyitásszög 110°(360°a megfelelő kiegészítőkkal) Kioldási lehetőség belülről és kívülről is.
*olajmedencében	

TECHNIKAI ADATOK

	Mértékegység	ME3000	ME3010	ME3024
Táplálás	Vac50Hz Vdc	230	230	24
Áram	A	1.2	1.2	-
Teljesítmény	W	250	250	-
Kondenzátor	µF	10	10	-
Hőállóság	°C	150	150	-
Nyomóerő	N/m	300	300	-
Működési hőfok	°C Min Max	- 20 + 70	- 20 + 70	- 20 + 70
Működési ütem	%	30	70	100
Súly	KG	11	11,5	11

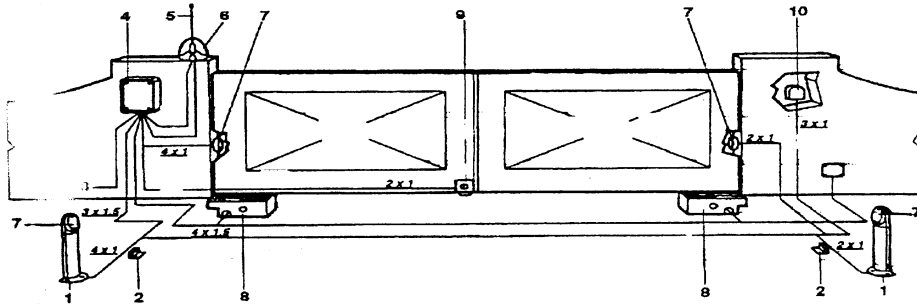
	A kapu maximális hossza m	A kapu maximális súlya kg
ME3000	2	600
ME3010	3	300
ME3024	3,5	400

A./ Figyelmesen elolvasni a leírást.

B./ Felszerelés előtt meggyőződni arról, hogy a kapu szerkezete megfelelő és masszív legyen.

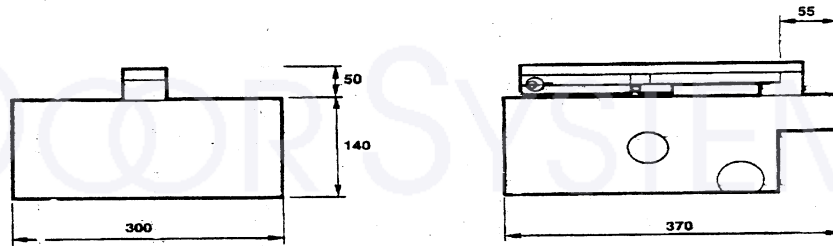
C./ Meggyőződni arról, hogy a kapu a működés alatt ne súrlódjon. D./ Minden kapunak egy forgópántja kell, hogy legyen, esetleg megszüntetni a felesleges dolgokat az automatika mozgásánál. E./ Feltenni egy ütközőt a zárásnál és lehetőség szerint a nyitásnál is.

METRO

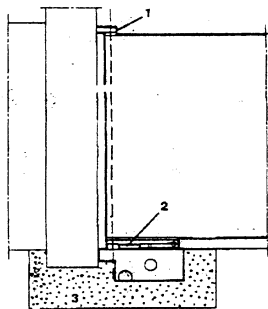


- 1./ Fotocella oszlop 2./ Ütköző nyitásnál 3./ 230 V
 4./ Irányító doboz (vagy elektromos központ) 5./ Antenna
 6./ Villogó lámpa 7./ Fotocella
 8./ METRO motor
 9./ Független elektromos zár *
 10./ Kulcsos kapcsoló vagy digitális számkódos kapcsoló
 * Ha a kapu meghaladja a 2,5 m-t szárnyanként akkor fel kell szerelni

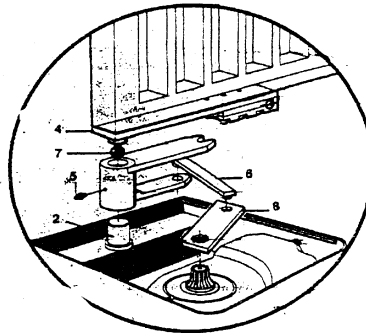
MÉRETEK



AZ ALAPDOBOZ LETÉTELE



- 1./ Forgópánt
 2./ Tengelycsonk
 3./ Beton

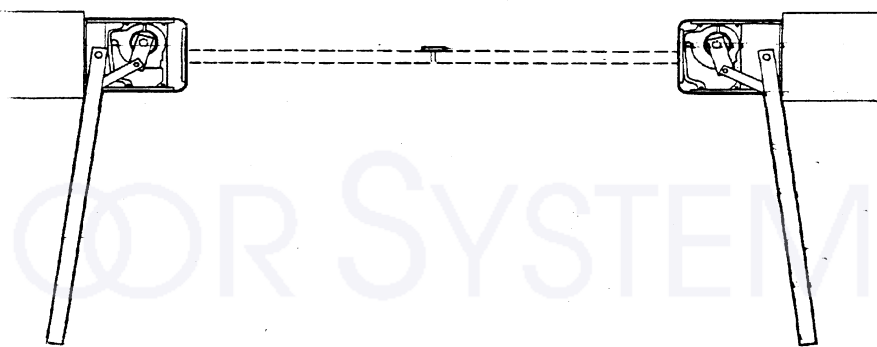


- 4./ Működtető kar
 5./ Zsírzó
 6./ Összekötő kar
 7./ Golyó
 8./ Forgató kar

METRO

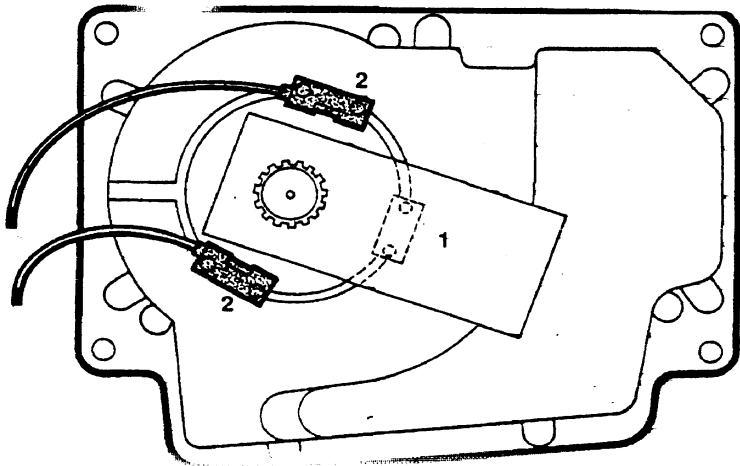
1. A nagyság függvényében egy lyukat ásni, figyelve a jó vízelvezetést, elkerülve, hogy a víz megüljön.
2. Betenni a dobozt a lyukba úgy, hogy a tengelycsonk a kapu forgópontjára illeszkedjen.
3. Az elektromos vezetékeknek lefektetni a csövet és egyet pedig, a vízelvezetéshez.
4. A betonba jól beletenni az alapdobozt, beállítva a vízszintet.
5. Az alapdoboz tengelycsonkjába ráilleszteni a kioldó karját, figyelve a golyó elhelyezésére.
6. A kapu szárnyat az emelő csonkra helyezni és erős hegesztéssel illeszteni.
7. Megzsírozni az megfelelő zsírozóval.

A MOTOR RÖGZÍTÉSE



Összekötni az alapdobozban található motort és leblokkolni az adott csavarokkal és alátétekkel. Összekötni a motor emelőjét a húzó emelőjével a megadott összekötővel.

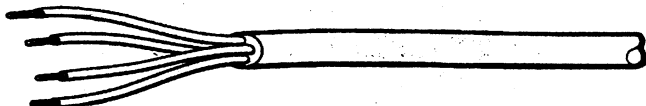
A LASSÍTÁSI MIKROKAPCSOLÓK BESZABÁLYOZÁSA



1. Mágnes
2. Mikrokapcsolók

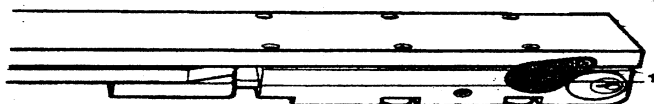
METRO

ELEKTROMOS KÖTÉSEK



Fekete = Nyitási fázis
Barna = Zárási fázis
Kék = Közös
Sárga / Zöld = Földelés

KÉZI MŰKÖDTETÉS



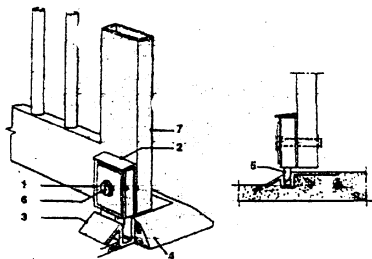
A kulcslyuk fedőt elmozdítani mint ahogy a képen látható.
Betenni a kulcsot és elfordítani az óra járásának megfelelően 90° -al.
Kézzel nyitni a kaput.

VIGYÁZAT!

Az első elektromos manővernél az automatikus működés elindul.

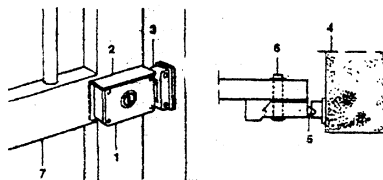
AZ ELEKTROMOS ZÁR FELSZERELÉSE

- 1./ Elektromos zár
- 2./ Zárát rögzítő lemez
- 3./ Illesztő a reteszhez
- 4./ Ütköző
- 5./ Retesz
- 6./ Kulcslyuk
- 7./ Kapu



Függőleges rögzítés (két szárnyhoz)

- 1./ Elektromos zár
- 2./ Zárát rögzítő lemez
- 3./ Illesztő a reteszhez
- 4./ Ütköző
- 5./ Retesz
- 6./ Kulcslyuk
- 7./ Kapu

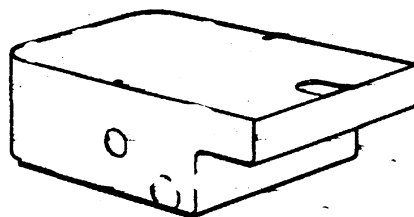


Vízszintes rögzítés (egy szárnyhoz)

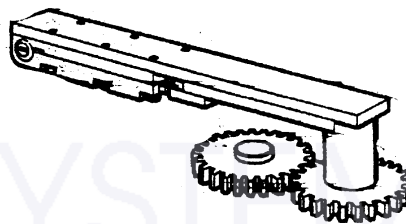
METRO

KIEGÉSZÍTŐK

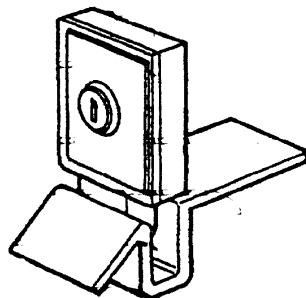
Az alappóca cinkelt acél (MEC) vagy inox (MEC) kioldóval felszerelve , 110° - os nyitás.



Szerkezet a 360° - os nyitáshoz (MEA1)



Függőleges elektromos zár 12 V



Vízszintes elektromos zár 12 V

